

**A GYSEV Zrt-nél a rendkívüli - egyedi, különleges szabályzást igénylő - küldemények igénylésének, megrendelésének rendje**

Rendkívüli küldeményt csak előzetes felvételi, átvételi engedély alapján szabad a hozzáférésre jogosultnak vasúti fuvarozásra felvenni (felvételi engedély), vagy az idegen vasút/vasúti társaságtól átvenni (átvételi engedély).

Az igénylés, megrendelés menete:

A hozzáférésre jogosult rendkívüli küldemény továbbítási igényét a jelen függelékhez csatolt „Rendkívüli küldemény engedélyezési kérelme” nyomtatvány kitöltött formában a lent megnevezett szervezeti egységekhez való eljuttatásával nyújtja be. A pályahálózat-működtető a benyújtott igény alapján - az engedélyezési eljárásoktól függően - legfeljebb 30 napon belül ajánlatot készít és azt megküldi a hozzáférésre jogosult számára. A hozzáférésre jogosult az ajánlat visszaigazolásával rendeli meg a rendkívüli küldeménynek az ajánlatban szereplő díjért a csatolt technológia szerinti lebonyolítását. A megrendelést (ajánlat visszaigazolást) a közlekedést megelőzően legalább 8 nappal kell a pályahálózat-működtető felé benyújtani. A pályahálózat-működtető a kért szolgáltatást kizárólag megrendelés alapján nyújtja.

Az elszámolás alapját a teljesítés igazolása jelenti. A pályahálózat-működtető a hozzáférésre jogosult felé a megrendelés tartalmának megfelelően havonta összesített számlát állít ki.

Felvételi (átvételi) engedély igényt és megrendelést az alábbi szervezetekhez szükséges benyújtani:

- GYSEV Zrt. Pályavasúti Üzletág  
Cím: H-9400 Sopron, Mátyás király utca 19.  
Telefon: +36-99-517-213  
Telefax: +36-99-517-148  
E-mail: bjabronka@gysev.hu

Felhasznált nyomtatványok a hozzáférésre jogosult részére:

- Rendkívüli küldemény engedélyezési kérelme

**„Rendkívüli küldemény engedélyezési kérelme“**

Kérelmező: (Feladó/Vasúti társaság):

1a	Áru megnevezése NHM-kód									
1b	Hasonló küldemény (db)		1c	UIC-besorolási (PR)szám *						
2a	Kocsi sorozata <sup>(1)</sup>									
3	Teng.távolság/forgócsapcsaptáv*		mm							
4	Teng.táv.a forg.vázban <sup>(2)*</sup>		mm							
5	Tengelyszám*		6	Kocsi hossza ütközők között* (mm)						
7	Kocsi saját tömege*(t)		8	Rakomány tömege (t)						
7+8	Együttes tömeg*		9	Méterenkénti tömeg (t/m)						
10	Tengelyterhelés (t)		11	Rakomány hossza (mm)						
<b>A küldemény kritikus pontjai<sup>(3)</sup></b>										
P o n t o k	12a	12b	13	14	15	16	17		18	
	Távolság a kocsi közepétől		Sínkorona feletti magasság	Távolság a szélső tengelytől vagy forgócsaptól		Dinamikus pótlék *	Ívpótlék sugár esetén		Térigényszélesség a vágány közepétől (12+16+17)	
	egyik oldalon	Másik oldalon		"ni" (befeleg)	"na" (kifeleg)		∞ m *	250 m *	∞ m *	250 m *
	mm	mm		mm	mm		mm	mm	mm	mm
A										
B										
C										
D										
E										
F										
G										
H										

19	Megjegyzés a rakományra *: – Nem rakszelvényen túlérő – Megjegyzések a kritikus pontokra <sup>(4)</sup> – Az áru adatai: – Az áru tömegközéppontja: <sup>(5)</sup> – Különleges rakodási előírások:	
20	Feladó (neve és címe):	
20b	<b>Vasúti társaság(ok):</b> <sup>(6)</sup>	
21	<b>Feladási állomás:</b>	
22	Rendeltetési állomás:	
23	<b>Továbbítási útvonal:</b> <sup>(7)</sup>	
24	Továbbítás *: - tehervonatban, különmenetben, önerőből	V <sub>max</sub> ..... km/h
25	Vámoló állomás :	26 Átrakó kikötő :
27a	Címzett (neve és címe):	
27b	Költségviselő (Neve és címe):	
28	A fuvarozás feltételei: <sup>(8)</sup>	

28a	Megjegyzések a vasúti kocsira, illetve a járműre *: a) Normál-tengelyteher, tengelyterhelés túllépése b) Miért nem viseli a kocsi RIV/RIC feliratot c) Műszaki adatok a padlómagasságra, kerékre, hordképességre ..stb. d) Műszaki adatok a fékre e) Egyéb üzemi adatok f) Megengedett sebesség rakottan, illetve üresen g) Várható feladási idő, vagy időszak stb.
29	Fuvarozási előírások: Rakományt földelni kell-e? – * <i>Továbbítás:</i> (vontatva, önerőből és pilótával) – * <i>Besorolás:</i> (mozdony után első kocsiként, utánfutóként) – * <i>Gurítani, szalasztani, gurítódombra felhúzni:</i> (TILOS) – * <i>Kocsicsoportban</i> – * (További üzemi előírások) ..... – .....
30	Rakománynak az átmeneti állomáson meghatározott irányban kell-e állnia*? .....
31	Korábbi engedélyszám *:
32	Fuvardíj többletköltség: <sup>(9)</sup>
33	A jármű futásjóságának ellenőrzése.....állomásokon*
34	1. Fuvarozási póthatáridő: <sup>(7)</sup>

### Magyarázat

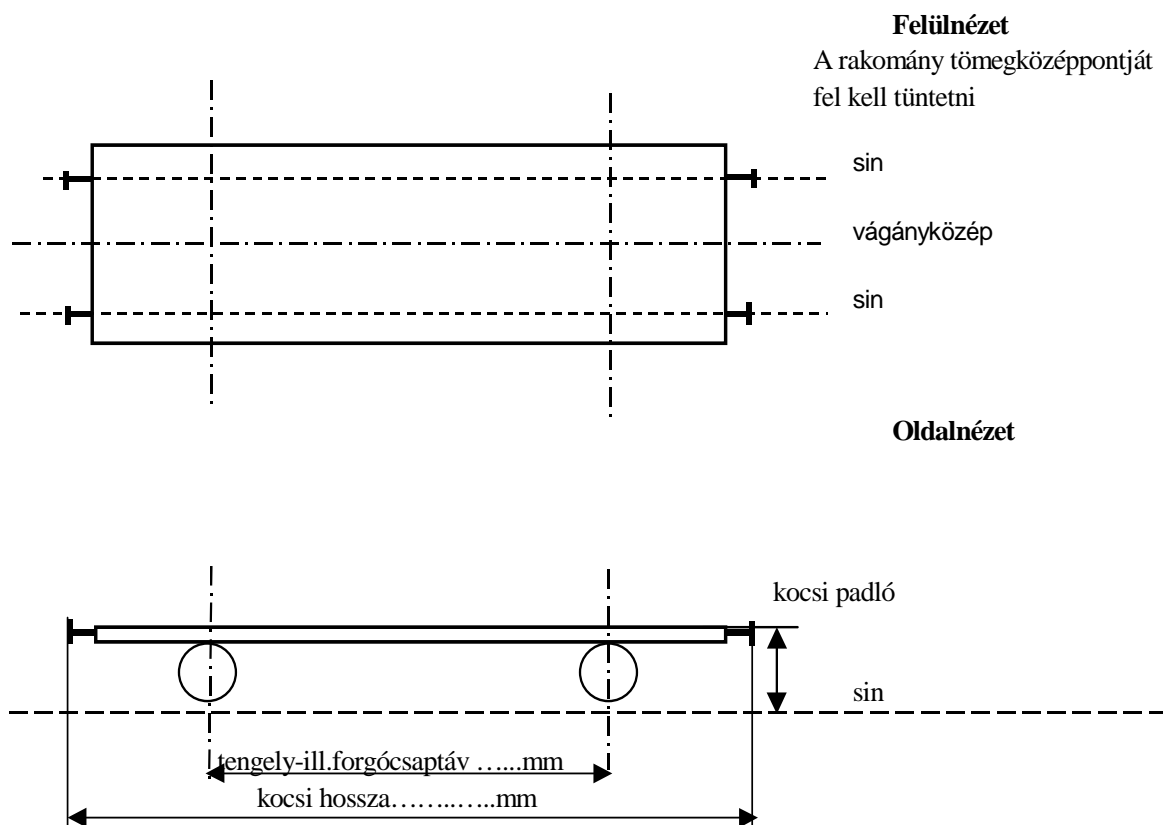
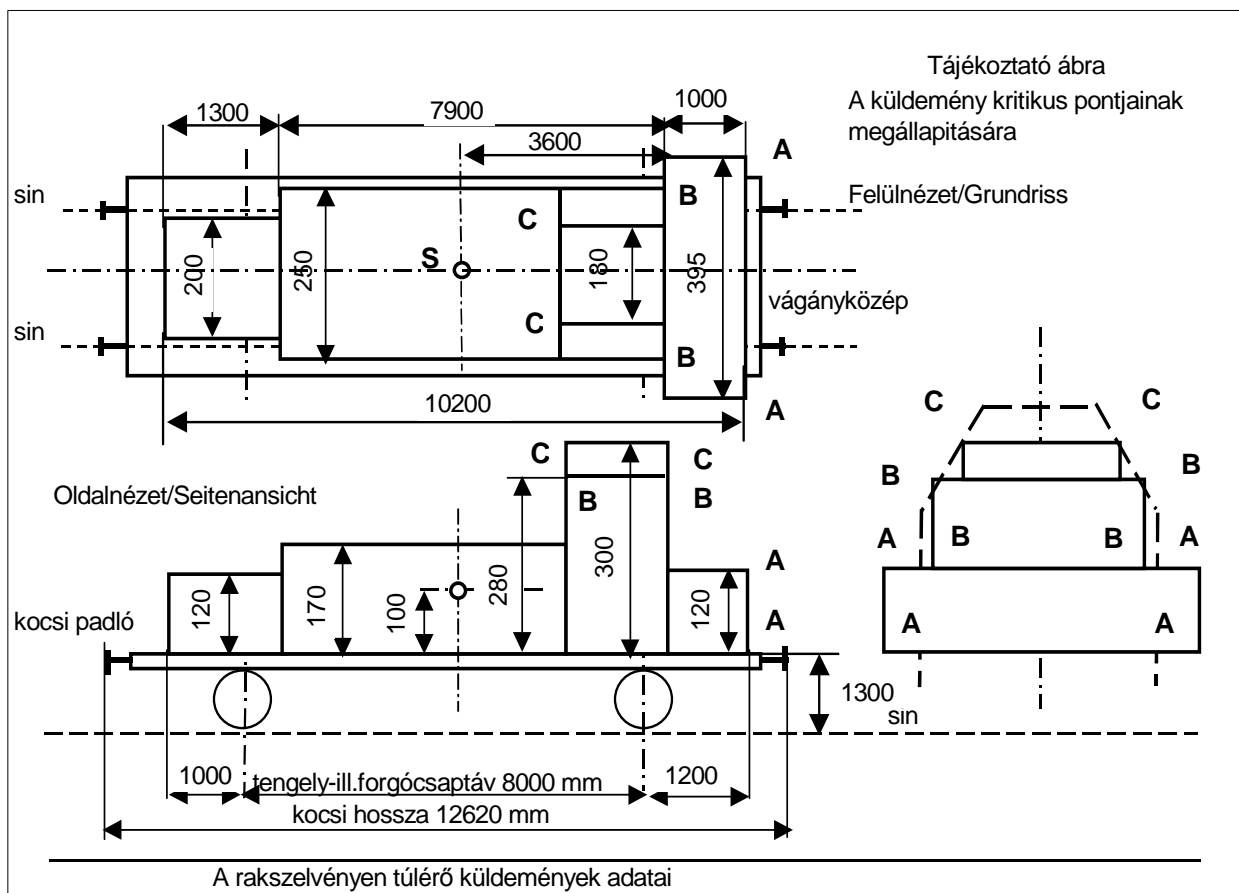
\* Tetszőleges

- (1) Sorozatjel, típusszám, süllyesztett kocsiknál a vázlatrajz stb, védőkocsik, közvetítőkocsik stb.
- (2) Csak forgóvázas kocsiknál. Összetett forgóvázas kocsiknál meg kell adni a (p), (p<sub>1</sub>), (p<sub>2</sub>)
- (3) Csak rakszelvénytúllépésnél
- (4) Pl.: kritikus pontok egyenessel/ívesen kötve
- (5) Tömegközéppont koordinátái magasság /szélesség/hosszúság
- (6) A továbbításban érintett vasúti társaság(ok)
- (7) Javasolt határátmenetek
- (8) Az engedélyező vasút által meghatározott fuvarozási feltételek és egyéb előírások
- (9) Fuvarozás különleges feltételeiből – műszaki kísérés, villamos felsővezeték feszültségmentesítése, sebességkorlátozás stb. – adódó többletfuvardíj (százalékos) meghatározása.

További tudnivalók az űrlap kitöltéséhez

1. A vasúti kocsira vonatkozó adatokat a csak abban az esetben kell kitölteni, ha a fuvarozáshoz felhasználni kívánt kocsi sorozatát, padlómagasságát stb. ismeri. Ellenkező esetben a keresztmetszeti és oldalnézeti méreteket H=1300 mm maximális padlómagasságának megfelelően kell megadni.
2. A küldemény keresztmetszeti rajzát, oldalnézetét és felülnézetét színes vonallal kell berajzolni. A szöveges adatokat ki kell tölteni. A keresztmetszetet léptékhelyesen, az oldal- és felülnézetet arányhelyesen kell felrajzolni. A rakomány mértékadó-pontjait oldalirányban a vágányközéptől, magassági irányban a sín felső élétől számított mértékkel kell beméretezni.
3. A küldemény mértékadó körvonala alatt azt a határoló vonalat kell érteni, amely a küldemény egyes keresztmetszeteinek a rakszelvényből legnagyobb mértékben kinyúló részeiből tevődik össze. A mértékadó körvonal egyes pontjai a rakomány azon pontjai, amelyek
  - a) azonos magasságban a kocsitengelytől legtávolabb esnek és
  - b) azonos szélességben a sínfej felett legnagyobb távolságban vannak.
 Az egyes pontokat összekötő vonalakat a küldemény körvonalának megfelelően kell felrajzolni. A mértékadó körvonal egyes pontjai és a pontokat összekötő vonalak egy olyan – változó keresztmetszetű rakomány esetén a valóságban nem létező – szelvényt alkotnak, amelyeknek alapján a fuvarozás lehetőségét és feltételeit az engedélyező vasút határozza meg.
4. A rakomány tömegközéppontját a vázlatokon fel kell tüntetni.

5. Ha a rakomány a forgócsapon (kéttengelyű kocsinál a tengelyen) a kocsí vége felé túlnyúlik, a túlnyúlás mértékét az oldalnézetben fel kell tüntetni.
6. A kitöltött nyomtatványt a fuvaroztató aláírásával – ha van, bélyegzőlenyomatával - köteles ellátni.



A küldemény mértékadó keresztmetszeti körvonala

